

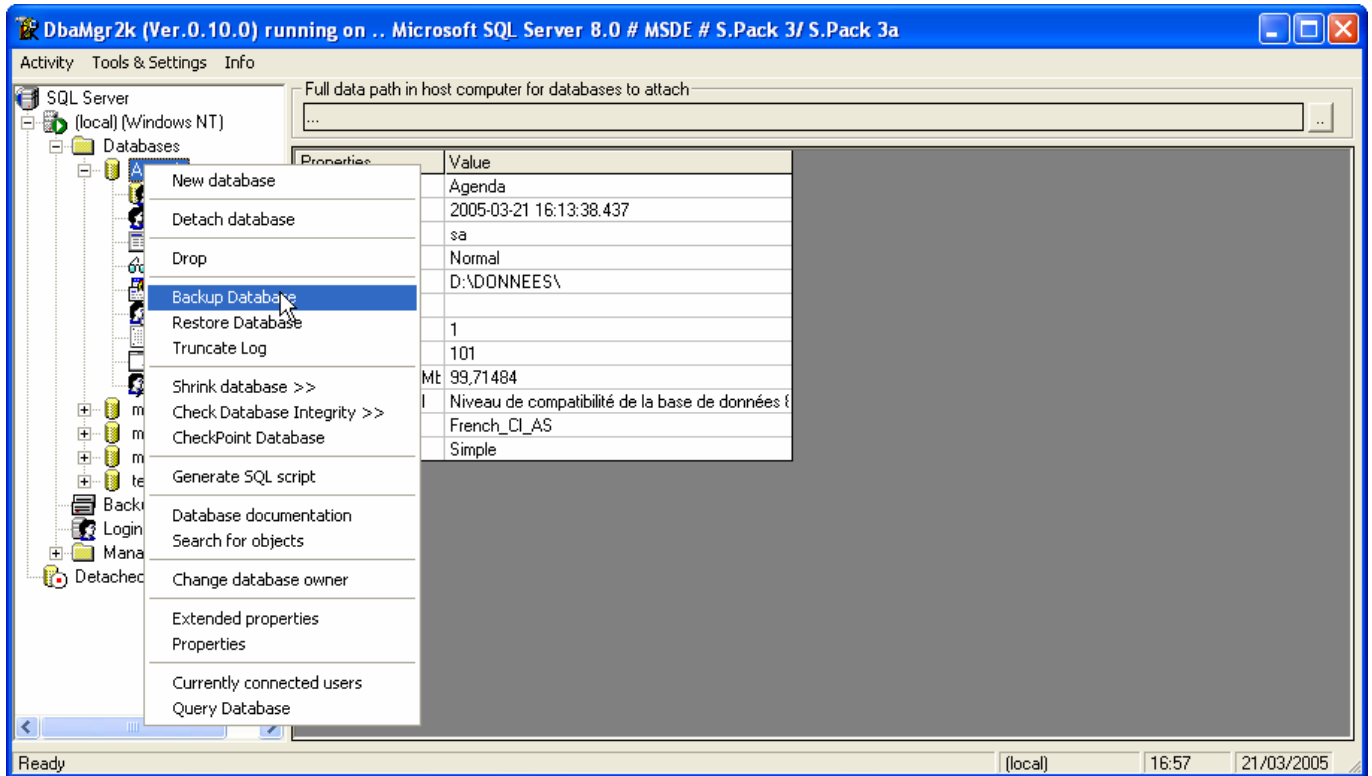
MSDE 2000

Mise en place des sauvegardes et des restaurations.

SOMMAIRE

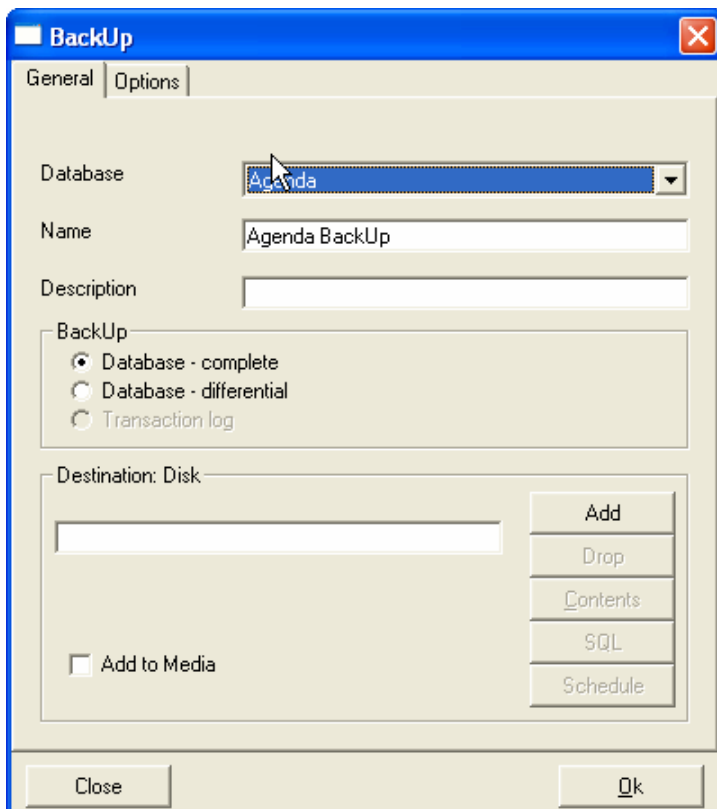
| | |
|--|-----------|
| MISE EN PLACE DES SAUVEGARDES | 3 |
| L'AGENT SQL SERVER | 7 |
| VERIFICATION D'UNE SAUVEGARDE / RESTAURATION | 10 |
| RESTAURATION D'UNE BASE SUITE A REINSTALLATION COMPLETE DU PC/SERVEUR | 13 |
| NOTE SUR LES FICHIERS OUVERTS | 19 |

Mise en place des sauvegardes

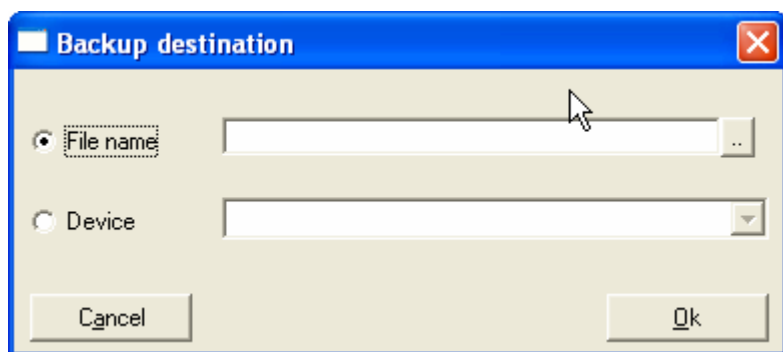


Sélectionner la base de données à sauvegarder « Agenda » et faire un click droit.

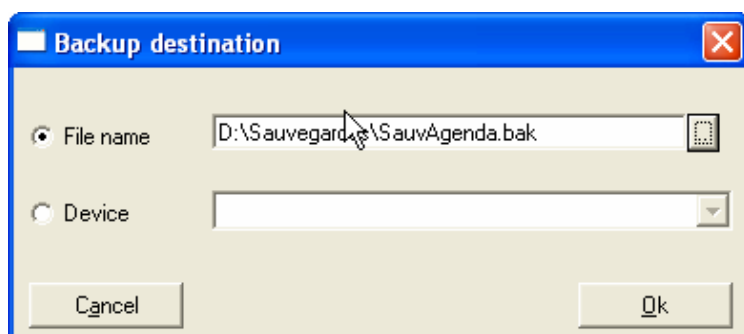
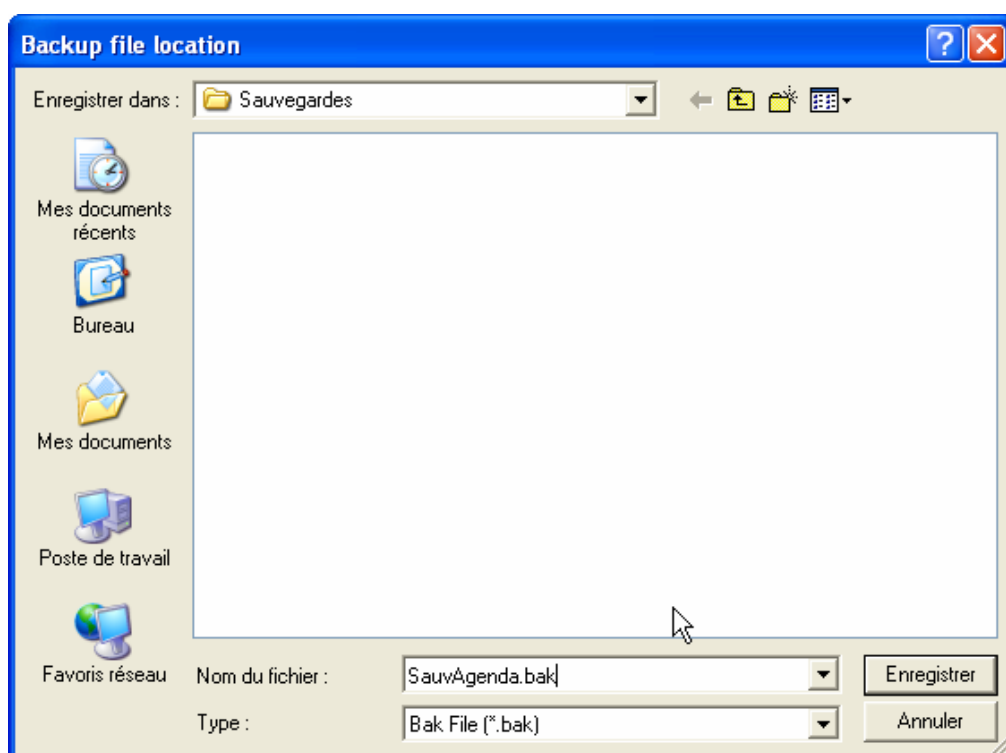
Cliquer alors sur « Backup Database »

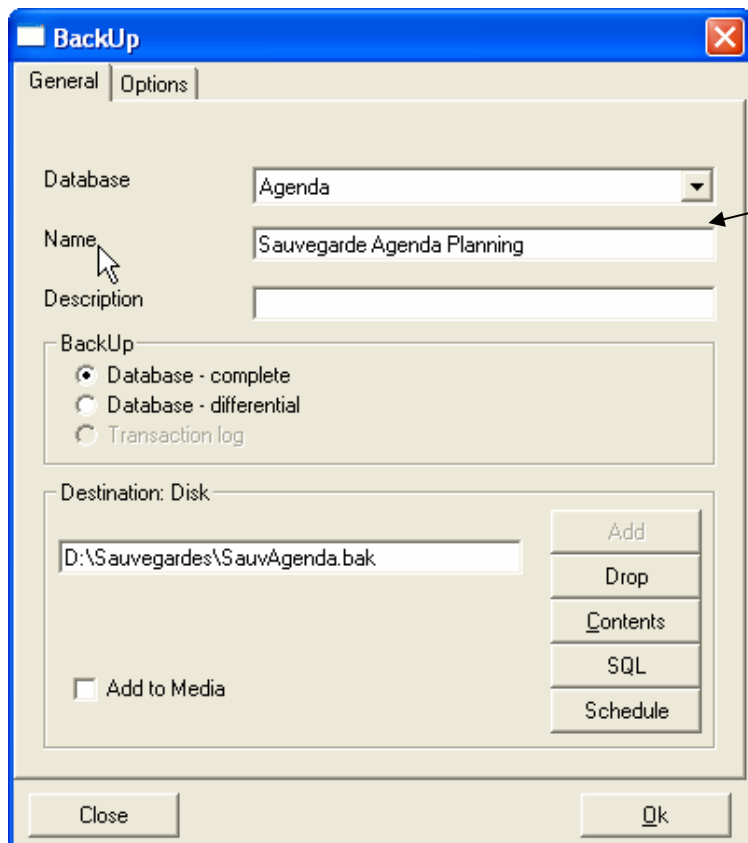


Cliquer sur « ADD » et sélectionner « File Name ».



Choisir le répertoire dans lequel va avoir lieu la sauvegarde et lui donner un nom.



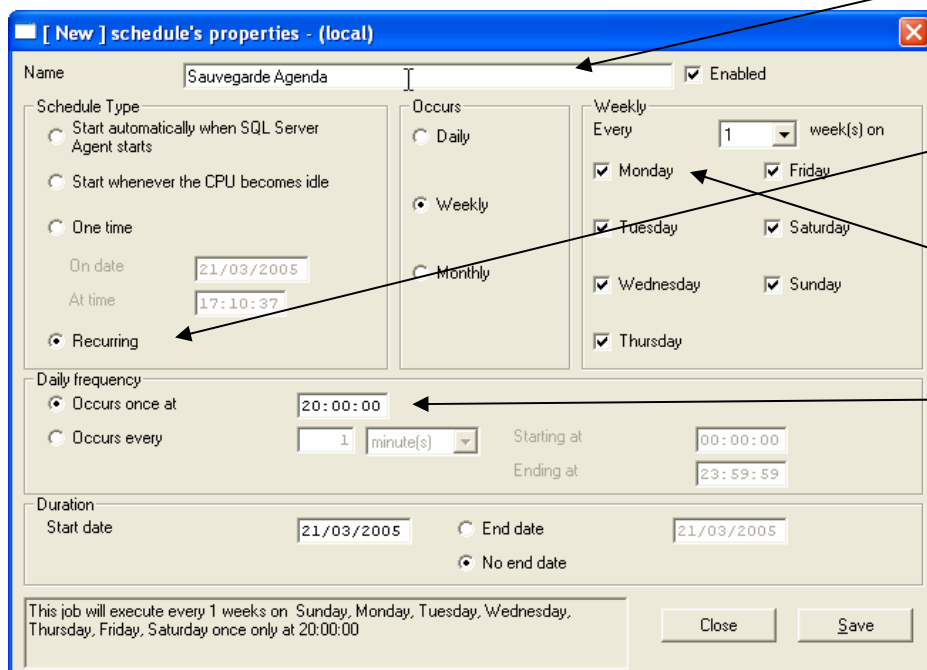


Nom de la tâche

ATTENTION : NE PAS CLIQUER SUR « ADD TO MEDIA » !!! sinon, la sauvegarde va grossir indéfiniment !!!

Il va falloir mettre en place le calendrier de la sauvegarde. A savoir, par exemple, tous les jours à 20 h 00.

Cliquer sur « SCHEDULE » »



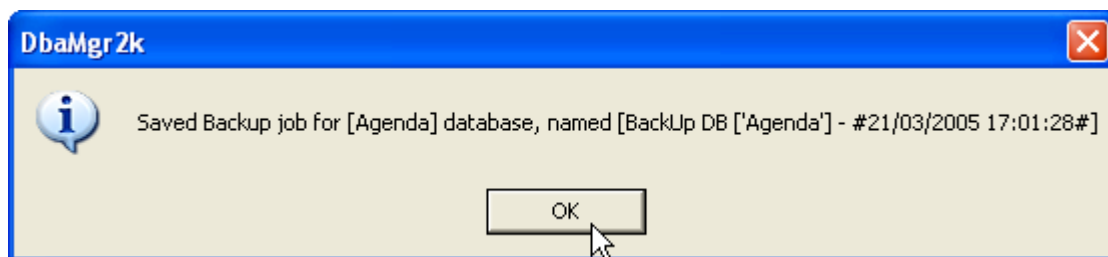
Nom de la tâche

Tâche répétitive

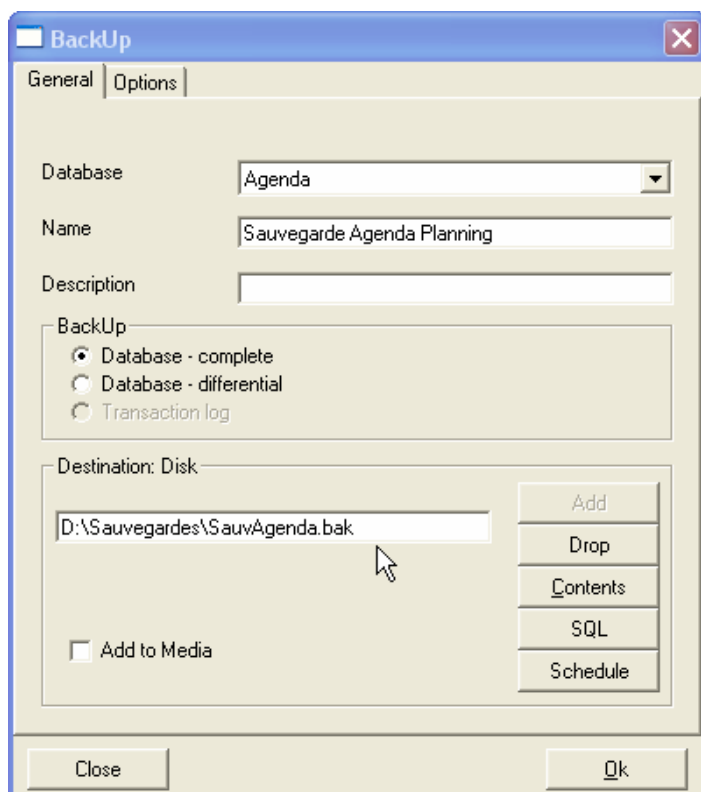
Tous les jours

A 20 h 00

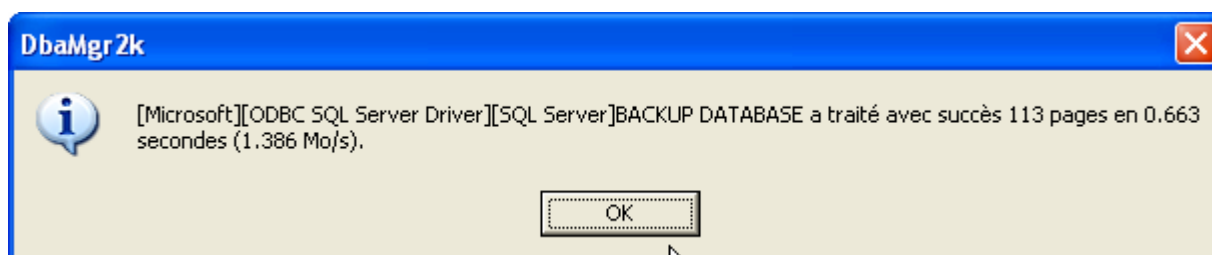
cliquer sur « SAVE » »



En cliquant sur « OK », on revient alors à la fenêtre :



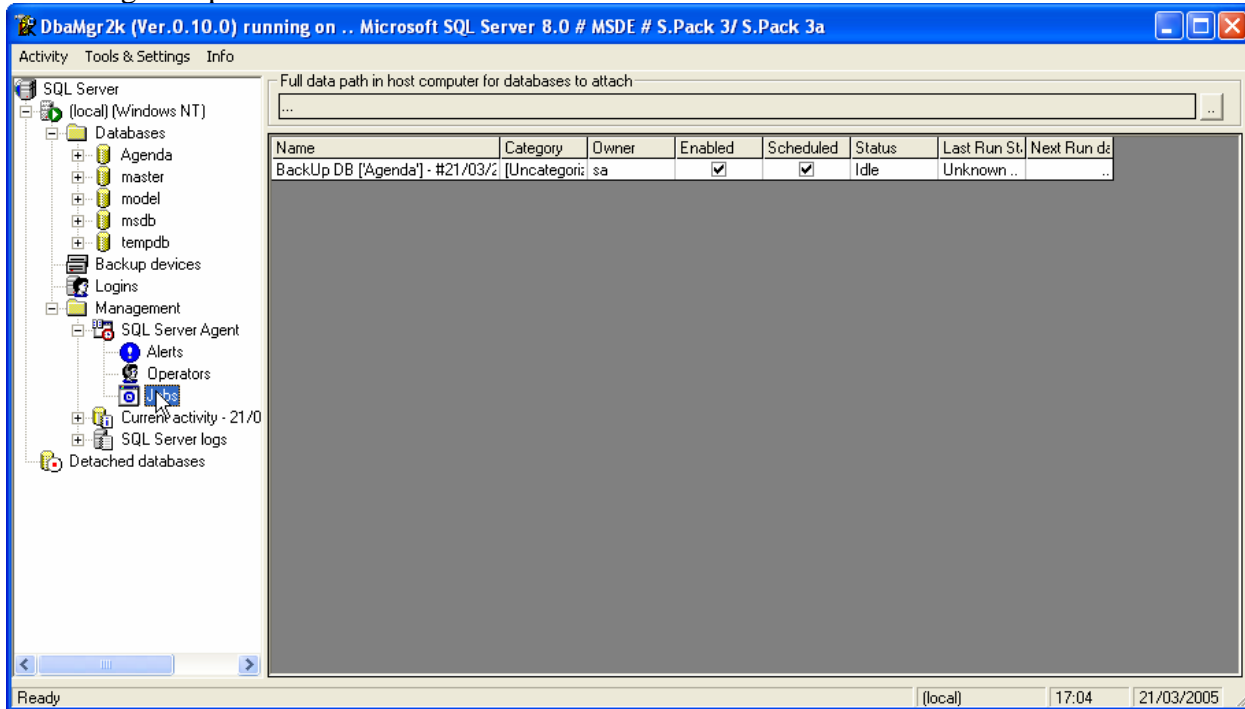
Si l'on clique sur « OK », la sauvegarde s'exécute immédiatement



Mais le but n'est pas d'exécuter la sauvegarde immédiatement.

Il faut alors cliquer sur « CLOSE ».

Pour vérifier notre sauvegarde, il faut revenir à la fenêtre principale et aller sur « Management », « SQL Server Agent » puis « Jobs »

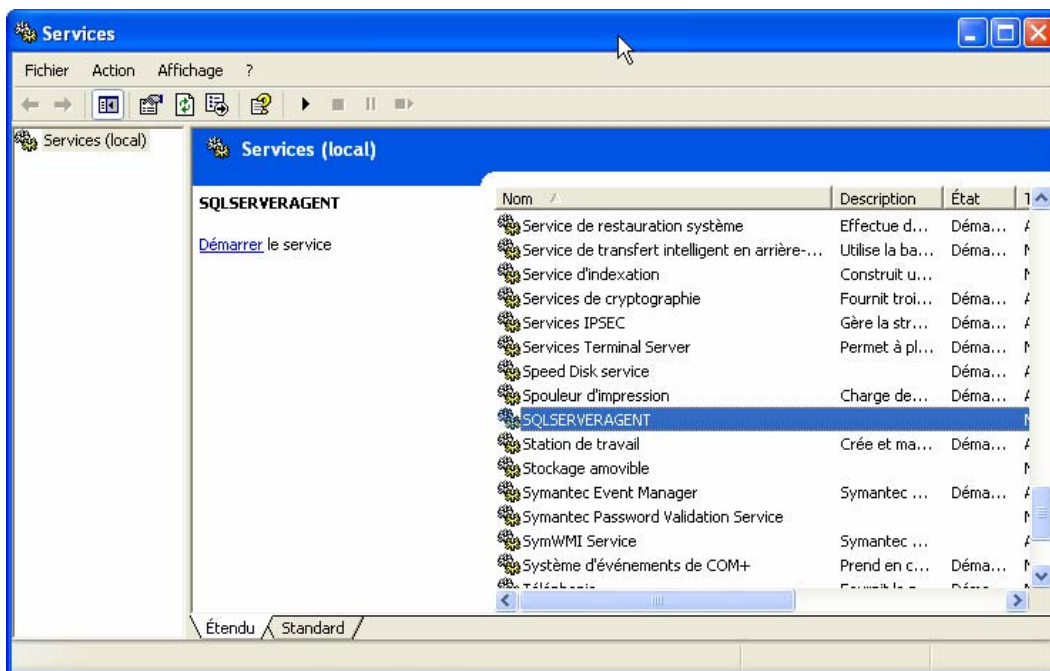


Dans la zone de détail, on va trouver la ou les sauvegardes qui ont été créées précédemment.

L'AGENT SQL SERVER

Par défaut, cet agent, qui génère les sauvegardes qui ont été définies au point précédent, ne démarre pas automatiquement. Il faut donc aller dans le gestionnaire de services :

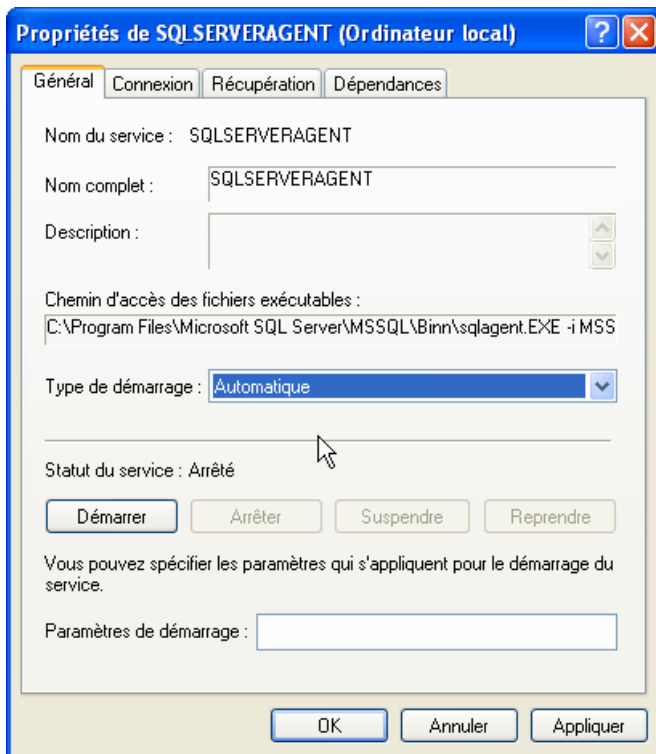
Menu démarrer → Paramètres → Panneau de configuration → Outils d'administration → SERVICES



Rechercher la ligne correspondant à « SQLSERVERAGENT »

Faire alors un click droit puis Propriétés.

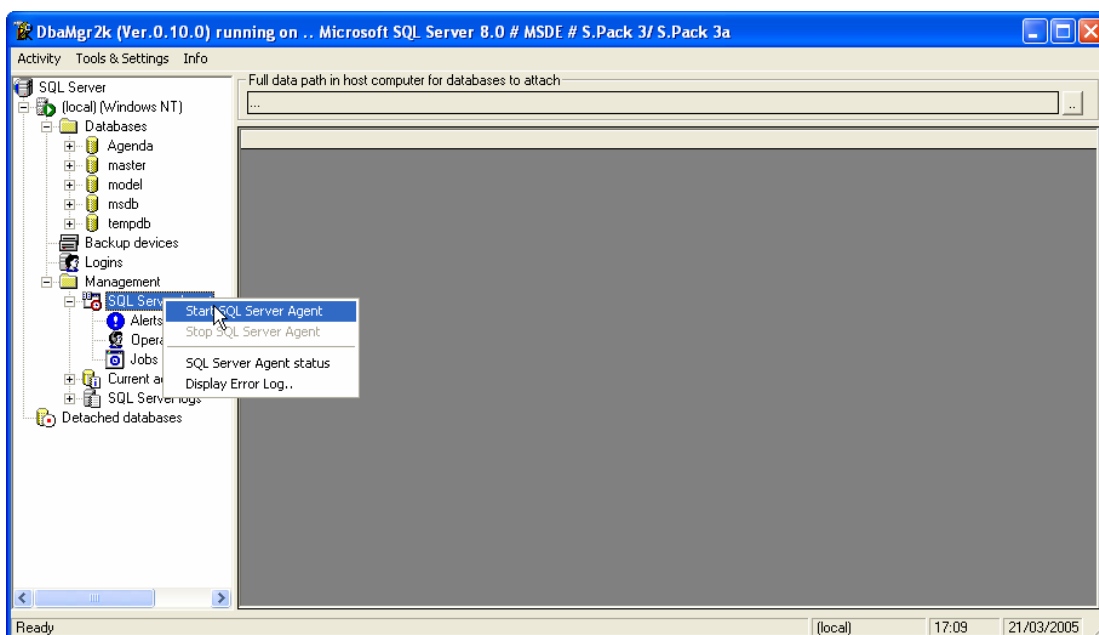
Dans Type de démarrage : sélectionner : « AUTOMATIQUE »



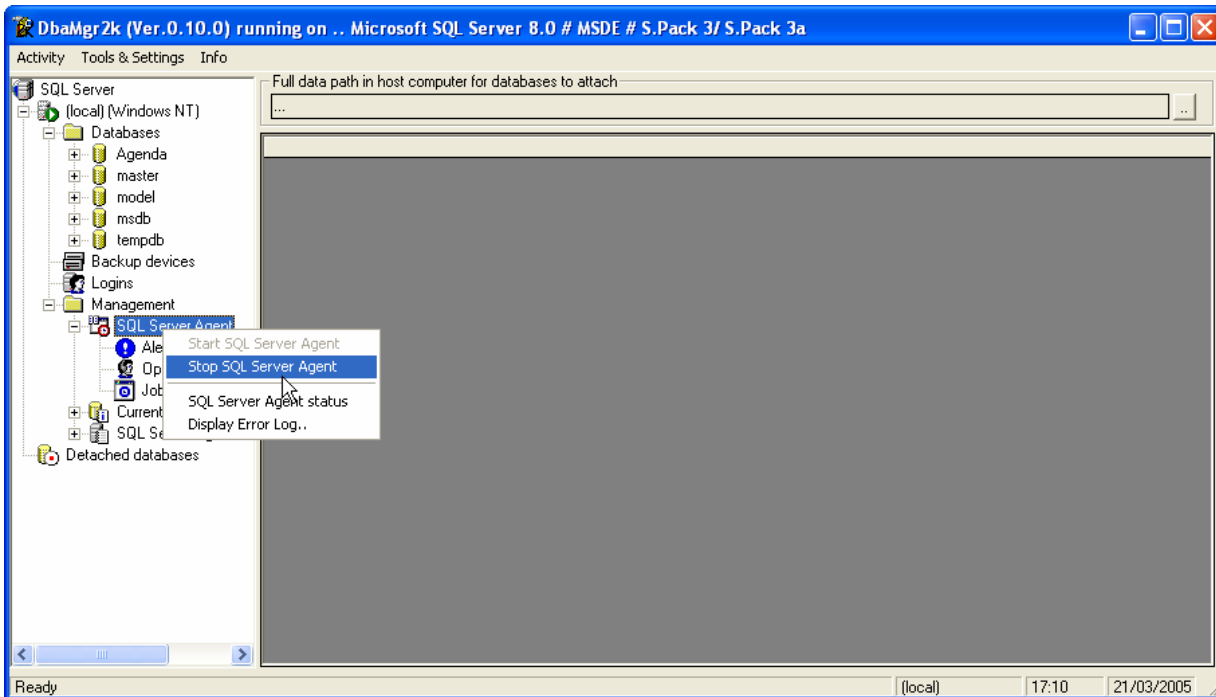
Puis le lancer en cliquant sur démarrer.

Dans le logiciel DBAMGR2k, il est possible de vérifier si l'agent est lancé en faisant un click droit dessus :

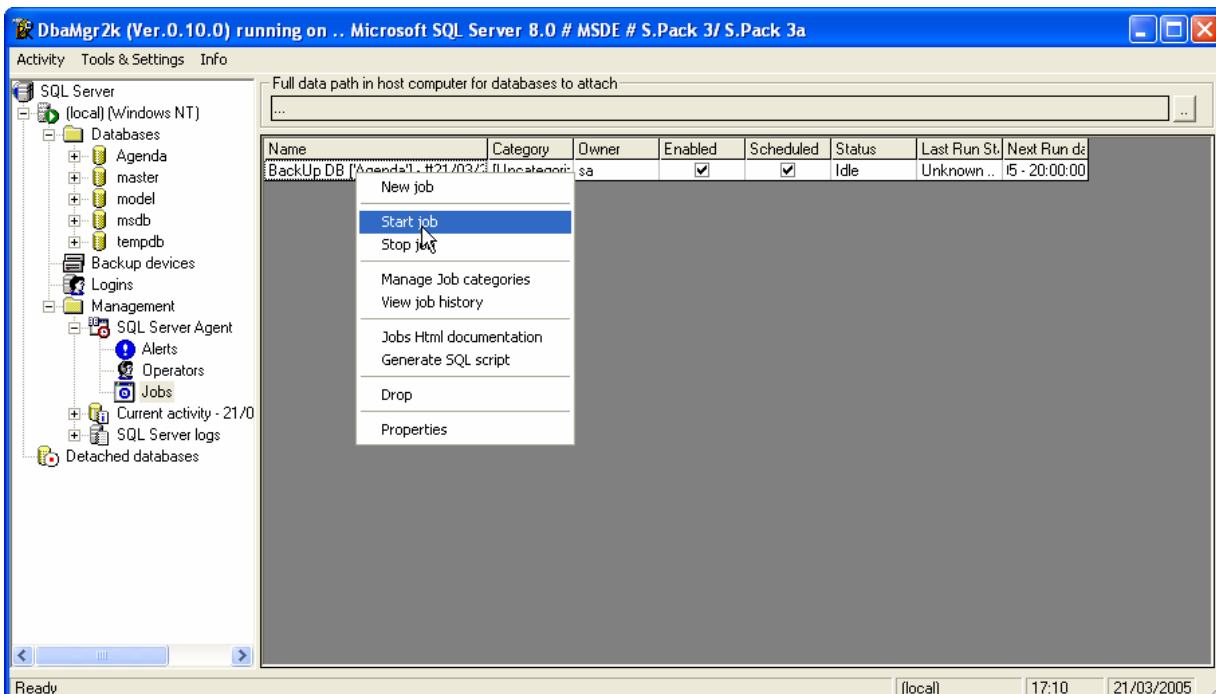
S'il est arrêté, on a le menu contextuel suivant : « Start SQL Server Agent »



Et s'il est démarré, on a le menu contextuel suivant : « Stop SQL Server Agent »



Une fois que le service est lancé, il est possible de tester la tâche de sauvegarde créée à l'étape précédente.

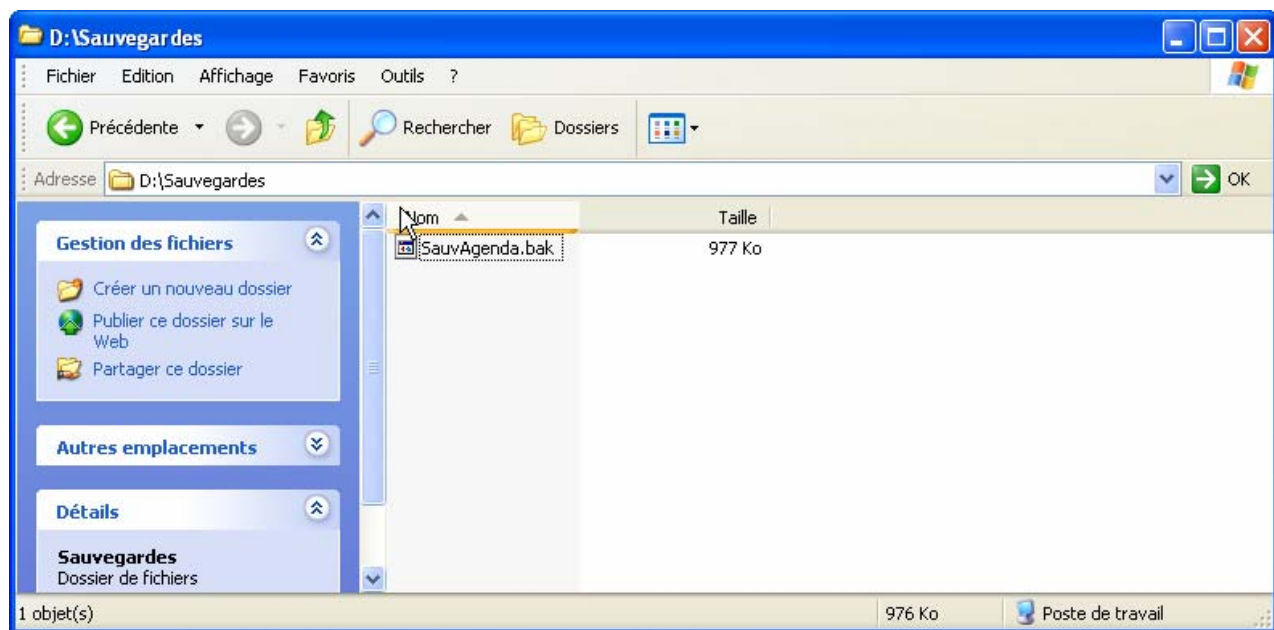


La fenêtre ne se rafraîchit pas automatiquement, il faut donc régulièrement cliquer dessus pour voir son état d'avancement.

En cas d'erreur sur une tâche, il faut la recréer en repartant des instructions de l'étape 1.

Vérification d'une sauvegarde / Restauration

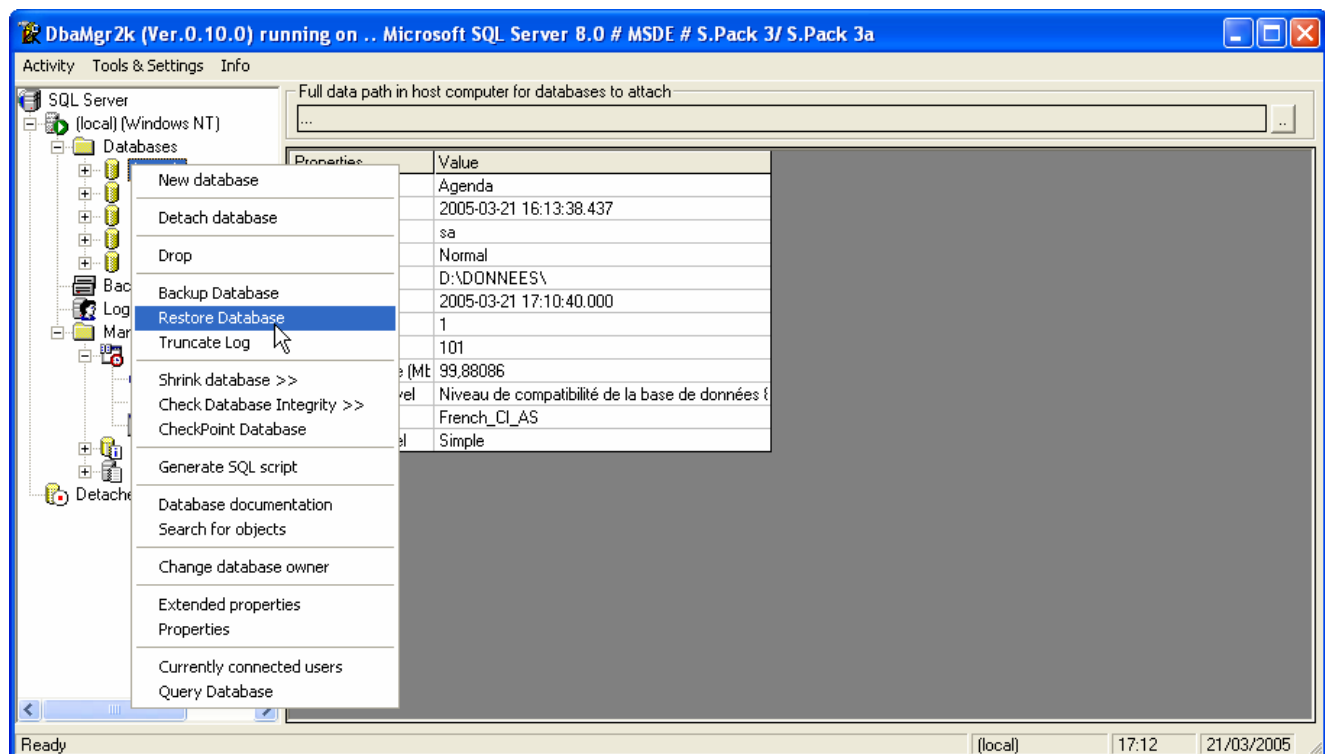
Il faut déjà aller voir dans le répertoire des sauvegardes si les fichiers ont bien été créés.

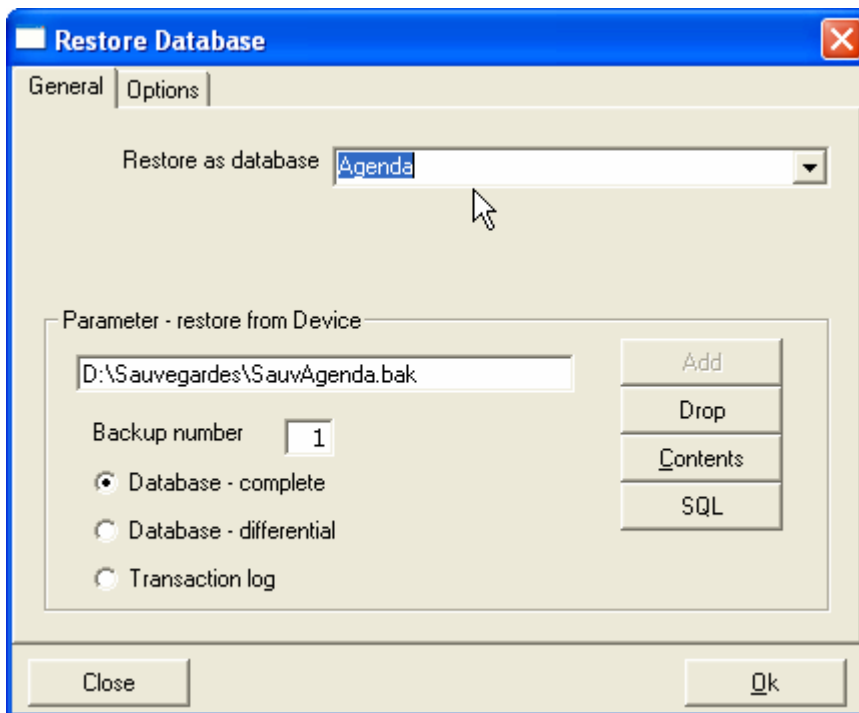


Ici, la sauvegarde semble correcte.

En exploitation normale, il faut surveiller la taille des sauvegardes ainsi que la date et l'heure.

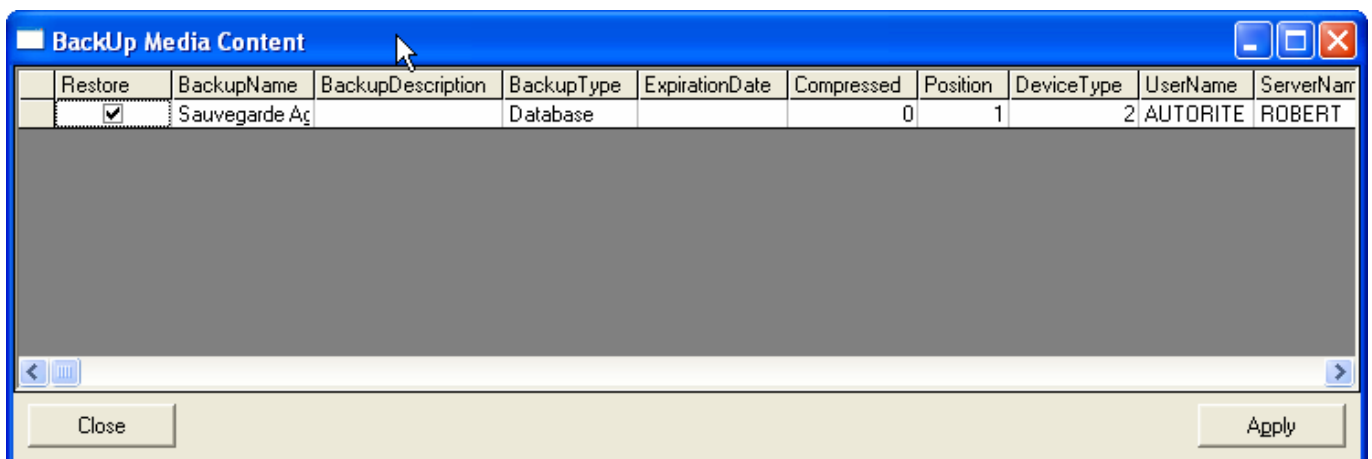
Ensuite, dans le logiciel DBAMGR2k, il faut faire un click droit sur la base de données Agenda et sélectionner « RESTORE DATABASE », ce qui nous emmène au masque suivant :





Ici, il est possible de vérifier le contenu de la sauvegarde « SauvAgenda.BAK ». Si l'on veut vérifier le contenu d'une autre sauvegarde, il faut faire « DROP » puis « ADD » et aller chercher une autre sauvegarde (ex : Sauvmensuelle.BAK).

Pour voir le contenu, il faut cliquer sur « Contents ».



Si l'on avait sélectionné l'option « ADD TO MEDIA » lors de la mise en place de la sauvegarde, on aurait alors dans cette fenêtre toutes les sauvegardes. Mais avec 365 jours dans l'année, cela représenterait un trop grand volume d'information, avec des risques d'erreur d'écriture.

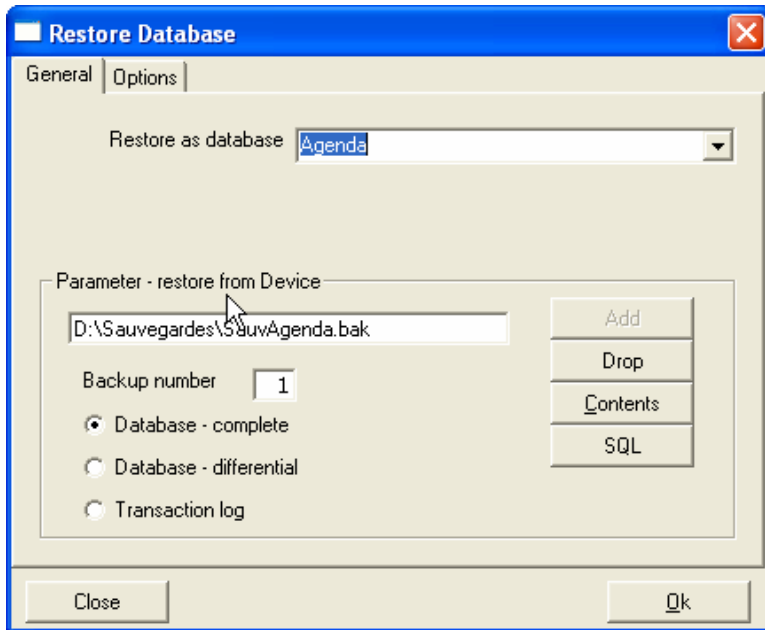
C'est tout l'intérêt de ne se limiter qu'à une sauvegarde sur disque à la fois, qui sera elle même sauvegardée sur bande tous les soirs.

Fermer cette fenêtre.

Si l'on souhaite restaurer la base, alors, dans le masque précédent, il faut cliquer sur « OK ».



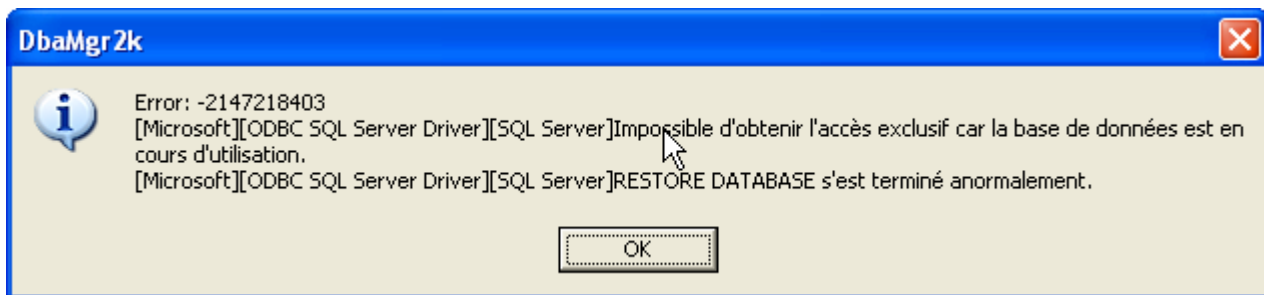
ATTENTION A NE PAS CLIQUER PAR MEGARDE SUR « OK » car sinon, la base va être restaurée sans message d'alerte !!!



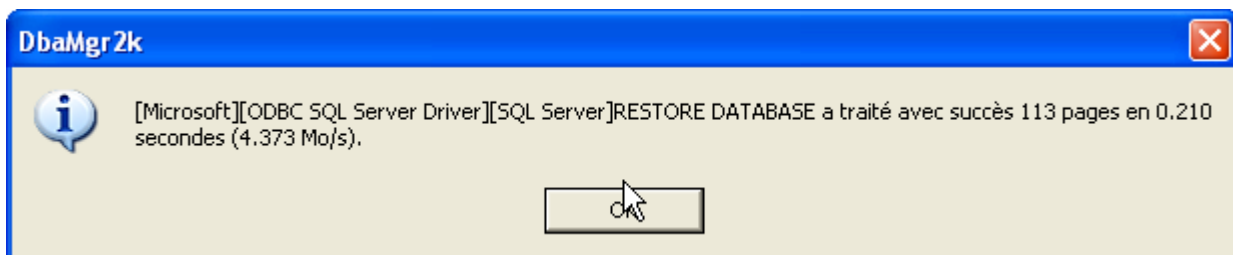
NE PAS TESTER CETTE ACTION SI LA BASE EST FONCTIONNELLE ET SI L'ON N'EST PAS SUR DU CONTENU DE LA SAUVEGARDE !!!



De toutes façons, pour restaurer la base de données, il faut déconnecter TOUS les postes du réseau utilisant un accès à la base. Sinon, on a le message suivant :



Si, en revanche, tout se passe correctement, on a le message suivant :



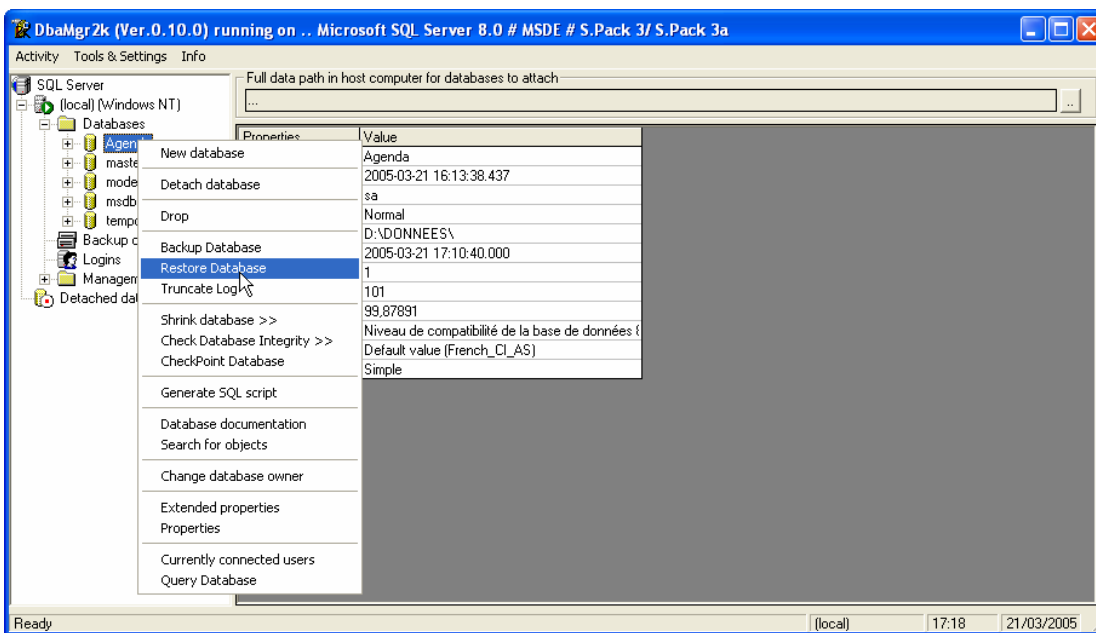
ATTENTION : Pour effectuer une Restauration de base, il faut donc être le seul utilisateur connecté à la base de données.

Restauration d'une base suite à réinstallation complète du PC/Serveur

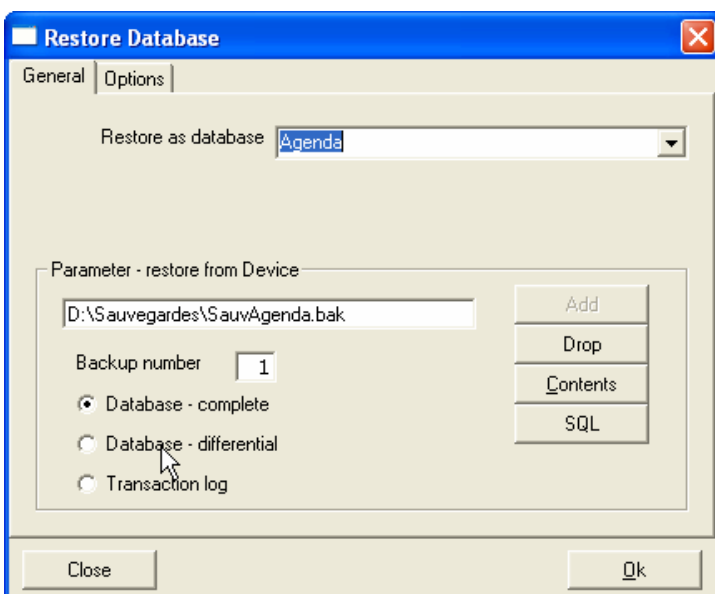
Cette étape est plus délicate, car lorsque l'on régénère une base vierge, sauf à restaurer la base « Master », il faut redéclarer les utilisateurs, puisqu'il n'y a plus de correspondance entre les utilisateurs de la base « Master » en cours et les utilisateurs de la base « Agenda » que l'on restaure.

Dans un premier temps, on va recréer notre base de données comme expliqué dans la documentation « Installation de Microsoft MSDE »

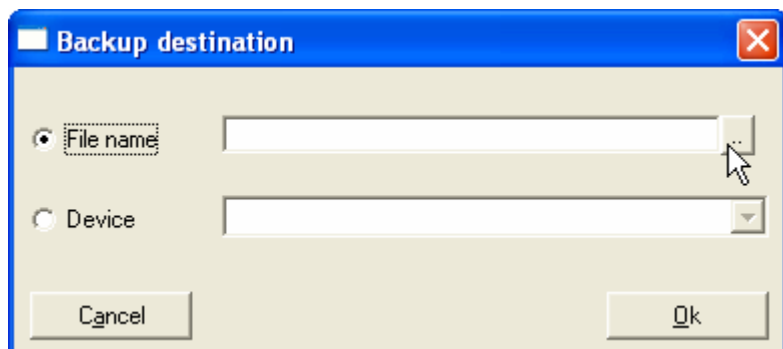
Puis, on va cliquer dans la base de données « Agenda » et choisir « Restore Database ».



Faire un click droit sur la base de données « Agenda » et sélectionner : « Restore Database »

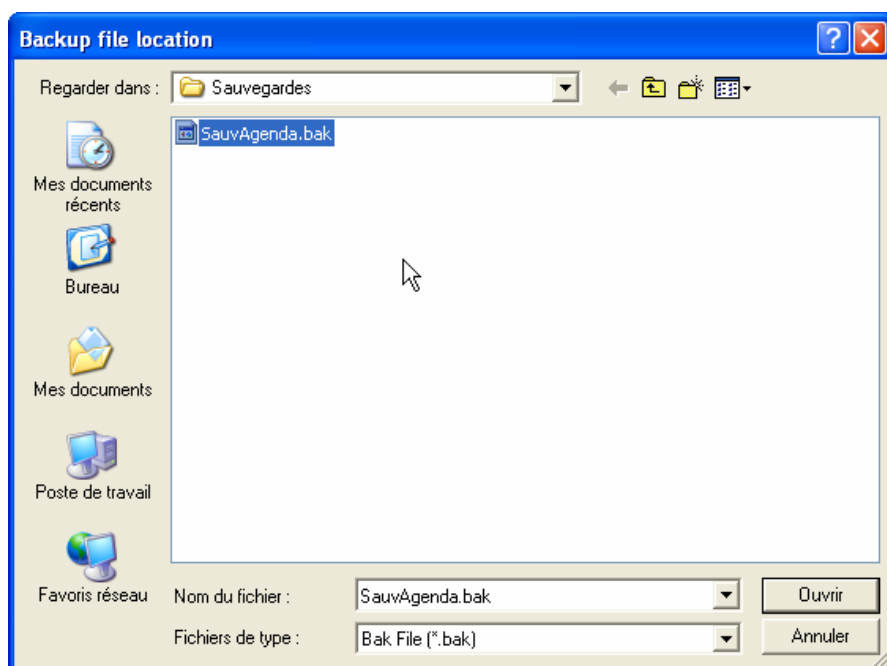


Cliquer sur « DROP » puis sur « ADD »

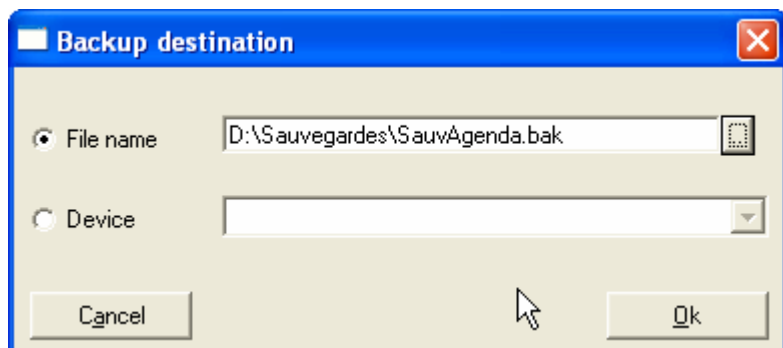


Cliquer sur File Name et sur les 3 points à droite : « ... »

Il faut aller rechercher la sauvegarde à restaurer.

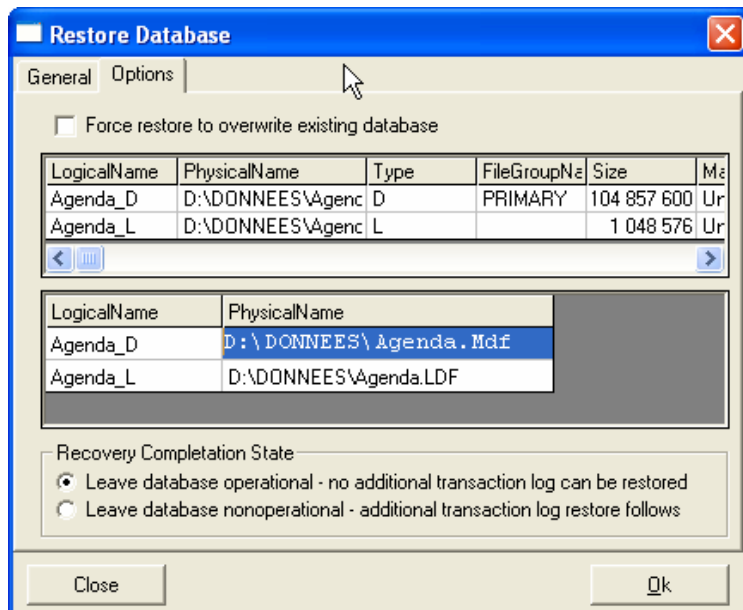


Cliquer alors sur « Ouvrir ».



Puis sur « OK »

On revient alors sur la première fenêtre. Sélectionner l'onglet « Options »



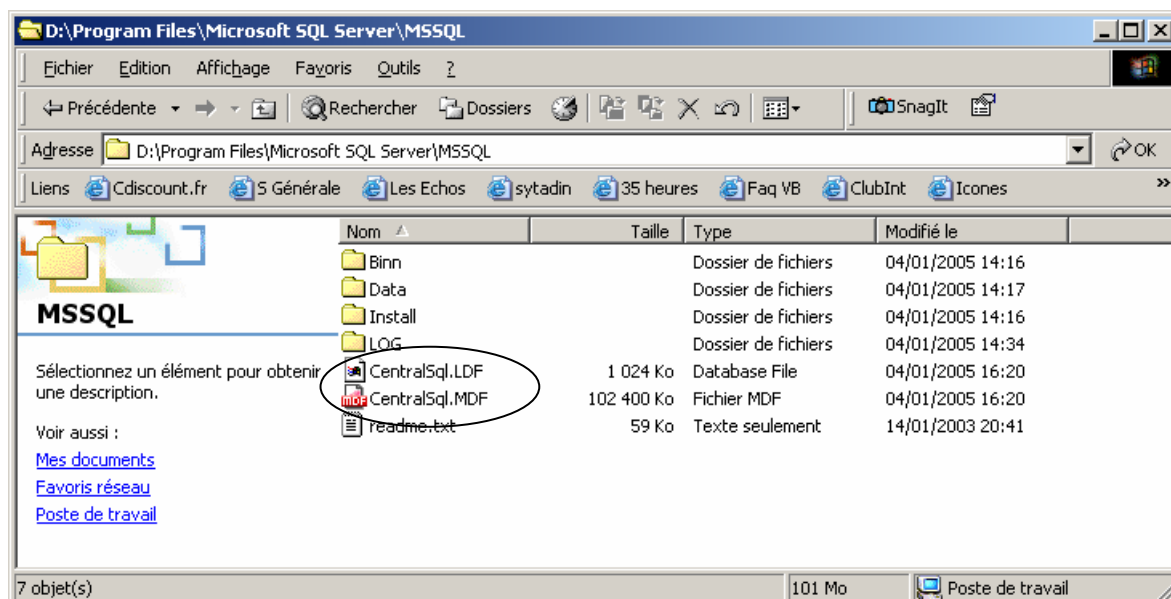
Les noms logiques et les noms physiques ne correspondent plus forcément, car SQL Server mémorise dans sa sauvegarde le chemin d'accès à la base de données. !!!

Il faut modifier ces zones :

Par exemple, suite à une réinstallation, la base de données SQL Server s'est installée dans :
D:\Program Files\Microsoft SQL Server\MSSQL.

Mais lorsque nous avons fait la sauvegarde, elle était installée dans D:\Données\

Il faut donc modifier les deux zones : « D:\Données\Agenda.Mdf » et « D:\Données\Agenda.ldf » pour les faire pointer respectivement vers le fichier de données et le fichier journal de la base de données que nous utilisons désormais : soit « D:\Program Files\Microsoft SQL Server\MSSQL\Agenda.Mdf » pour le fichier data et « D:\Program Files\Microsoft SQL Server\MSSQL\Agenda.Ldf » pour le fichier journal.

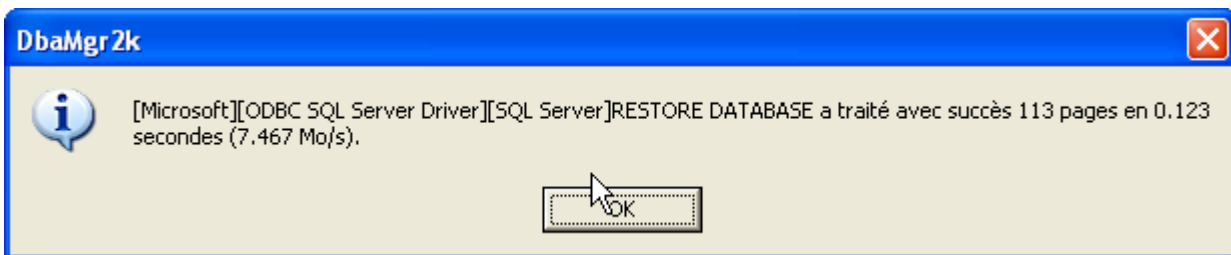


Il faut également cliquer sur « Force restore to overwrite existing database »

Un panneau de progression apparaît :

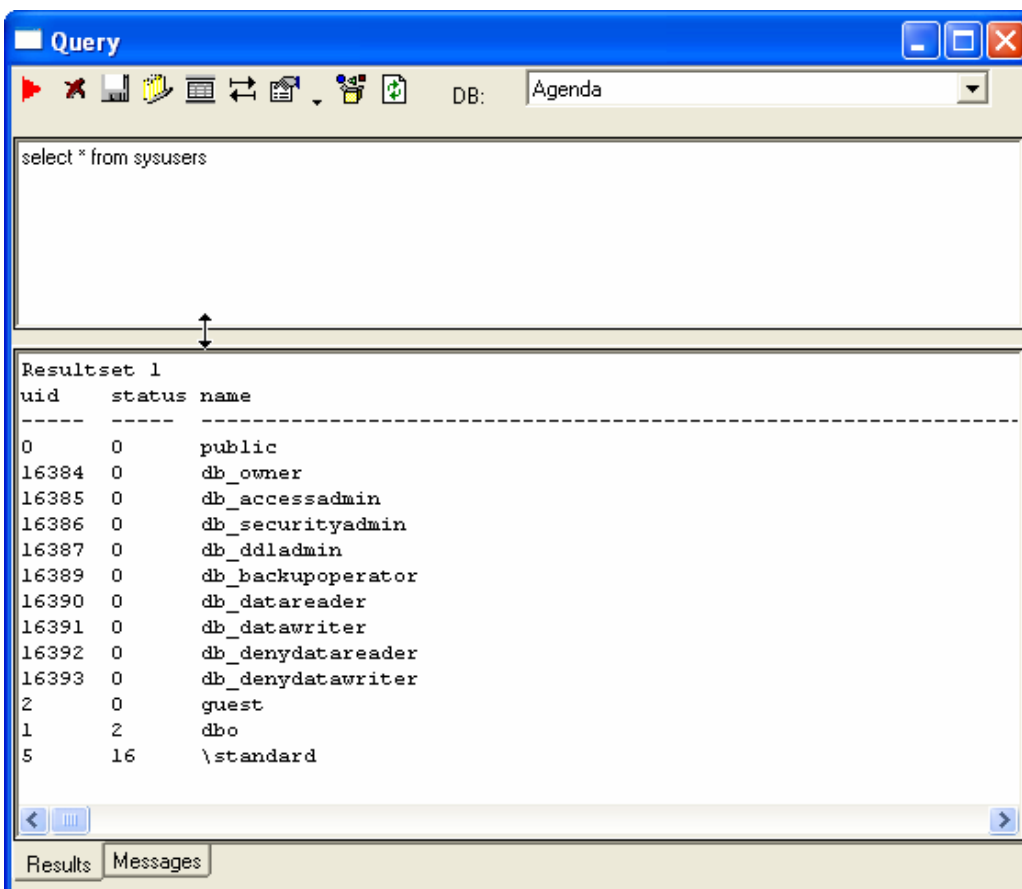


Et enfin :



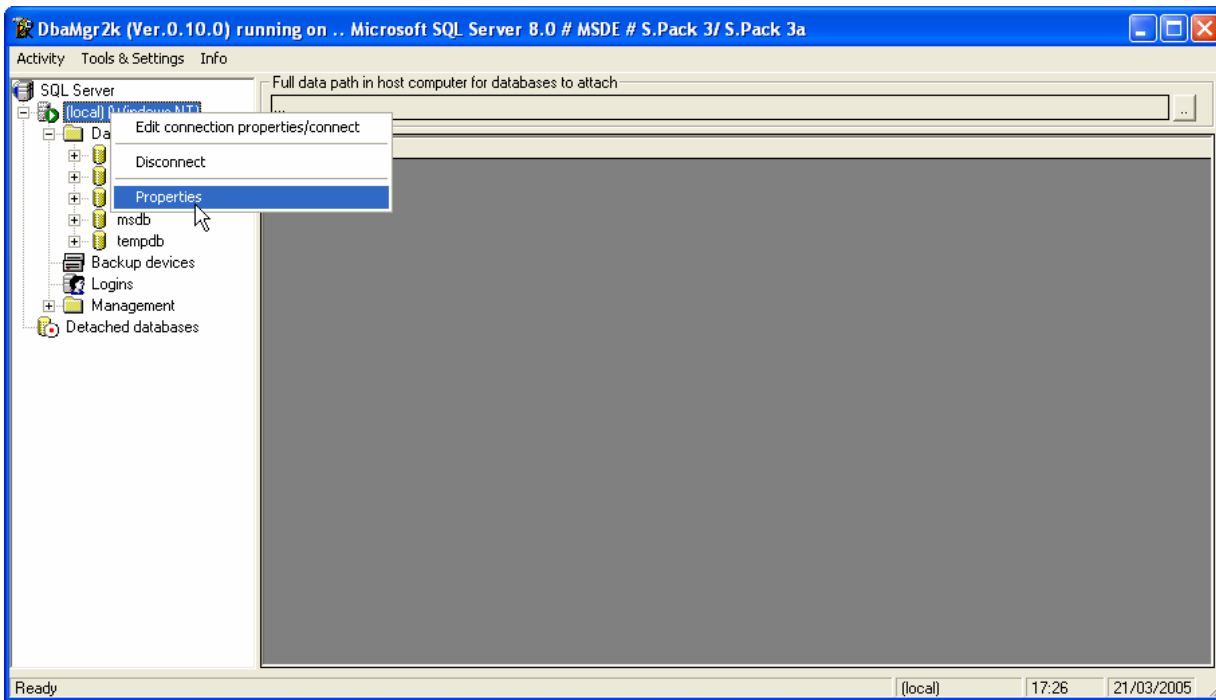
Finalement, cliquer sur « CLOSE » et non pas sur « OK » car sinon, on restaurera encore une fois ! ce qui en soit n'est pas grave mais n'a aucun intérêt !!!

Le seul problème qu'il reste à régler est celui des utilisateurs.



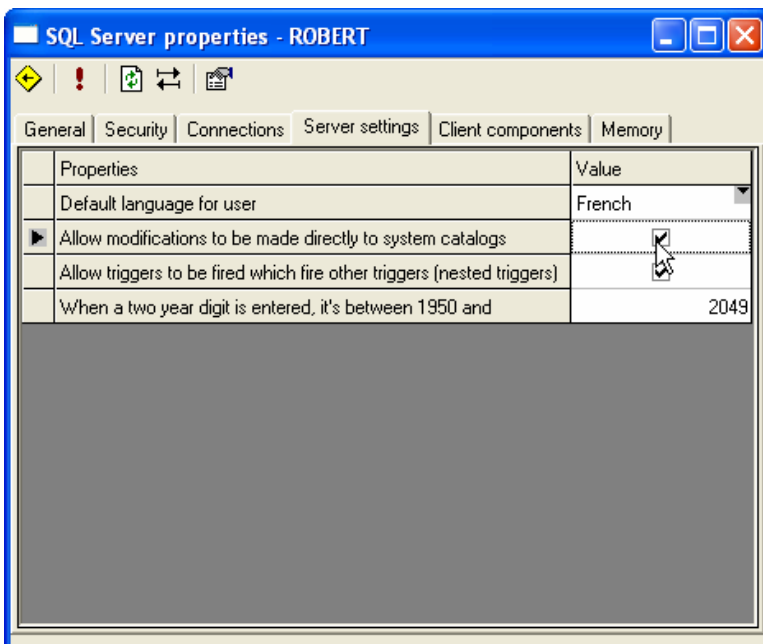
Dans la base « Agenda », l'alias « standard » existe déjà. Mais ne correspond en rien à ce qui a été défini dans la base de données « Master ». NOTER LE NUMERO D'UID de l'utilisateur « \standard ».


Il faut donc le supprimer et le recréer correctement. Mais pour cela, il faut d'abord autoriser la mise à jour des catalogues système.

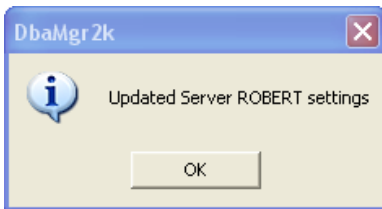


Faire un click droit sur « Local » et sélectionner « Properties »

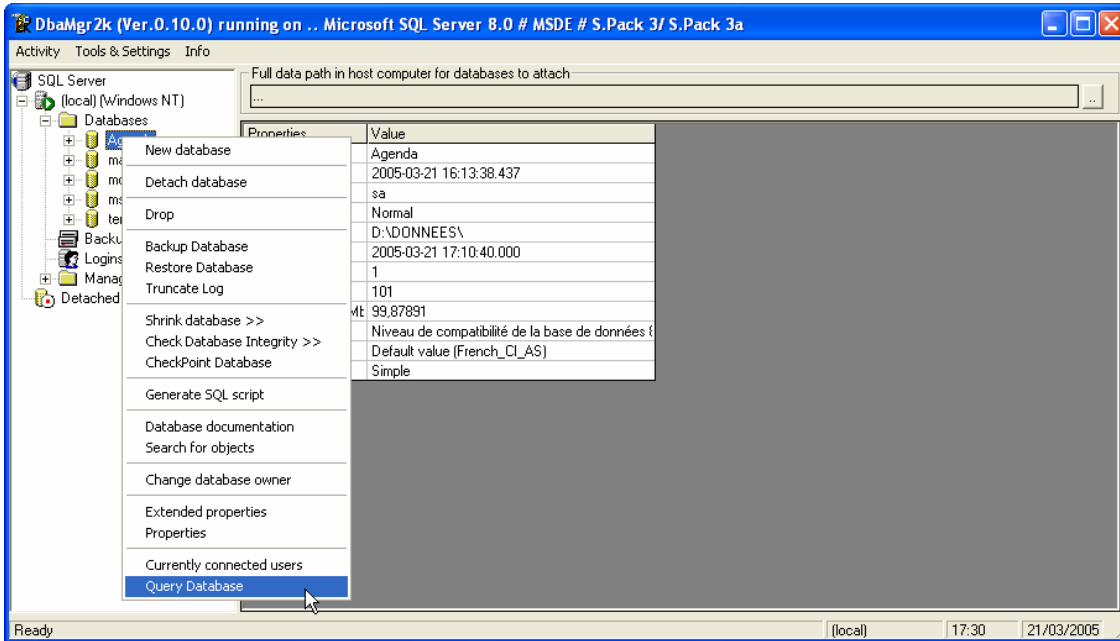
Dans l'onglet « Server Settings », double cliquer dans "Allow Modifications to be made directly to system catalogs."



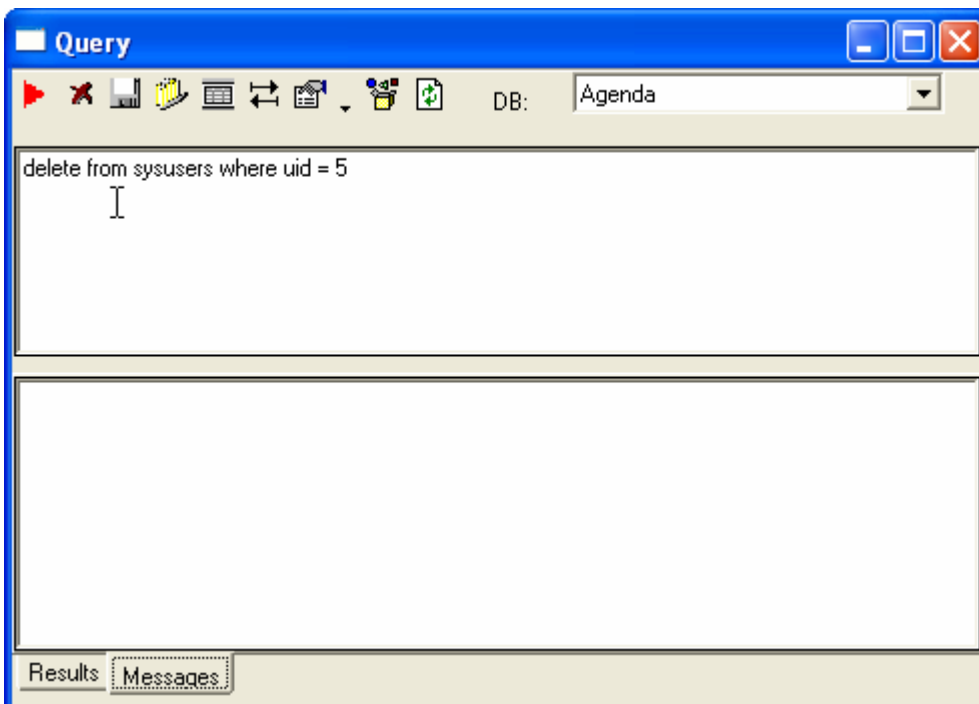
Puis NE PAS OUBLIER DE VALIDER en cliquant dans le point d'exclamation : 



Lorsque les mises à jour ont été faites, il faut revenir à la fenêtre d'accueil.



Resélectionner l'outil de requête.



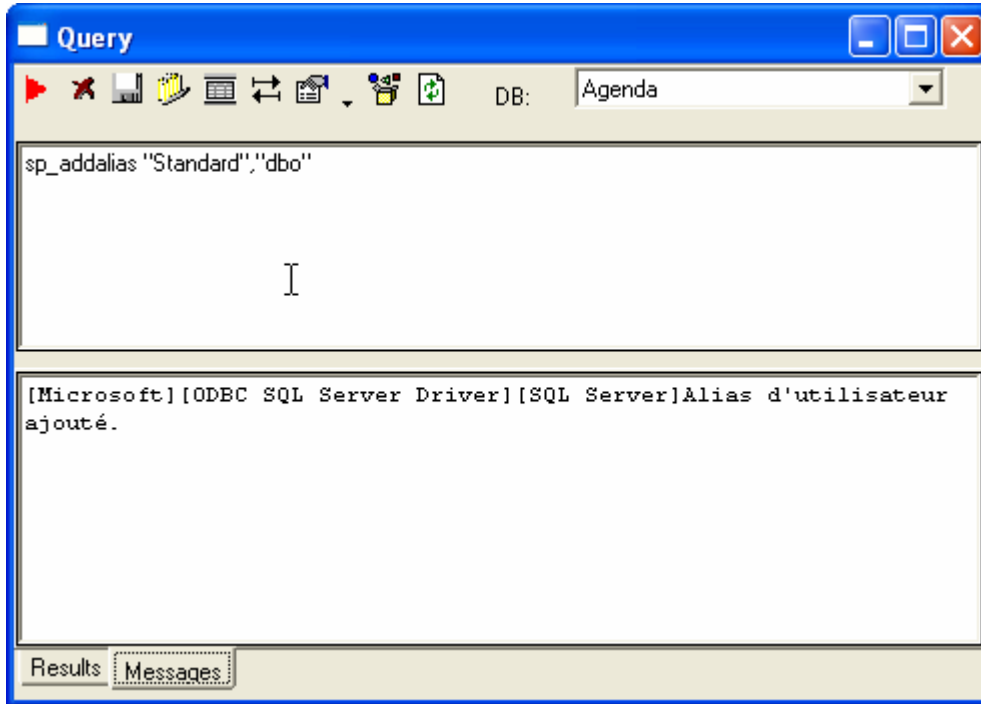
Il faut supprimer de la table sysusers l'utilisateur qui porte le numéro 5 qui est le numéro que l'on a noté précédemment !! Ne pas essayer de supprimer un autre utilisateur, les conséquences pourraient être irrémediables.

A Noter : bien vérifier que l'on travaille sur la BD : Agenda (liste déroulante en haut à droite).

A noter encore : « AUCUN MESSAGE N'APPARAÎT !! » ; même si tout s'est bien passé !!!

Ensuite, il faut recréer l'alias « Standard » avec la ligne de commandes :

Sp_addalias « Standard », « dbo ». (puis bien sûr, cliquer sur la flèche rouge !!)



Voilà, votre base est de nouveau prête à fonctionner.

NOTE SUR LES FICHIERS OUVERTS

Si vous utilisez un robot de sauvegarde, les fichiers de « DONNEES » sont ouverts et donc vous risquez d'avoir une erreur de sauvegarde. (Sauf à posséder un outil de sauvegarde qui gère les bases de données. Type : ArcServe DBAgent)

C'est tout l'intérêt de procéder à des sauvegardes via l'Agent SQL Server.